



**HENRY ALLERGY HVA160**  
najwygodniejszy odkurzacz dla alergików



# INSTRUKCJA OBSŁUGI

HVA160

# Dziękujemy za zaufanie i zakup urządzenia firmy Numatic

Prosimy o dokładne i wnikliwe zapoznanie się z treścią instrukcji ze szczególnym uwzględnieniem uwag i zaleceń producenta wyrobu, a zwłaszcza zaleceń dotyczących bezpieczeństwa użytkownika. Firma **Numatic** zastrzega sobie możliwość dokonywania zmian w konstrukcji bez uprzedzenia, mających na celu podwyższenie walorów technicznych i użytkowych wyrobu.

## Usunięcie opakowania i kontrola urządzenia:

Po rozpakowaniu urządzenia, należy sprawdzić, czy nie zostało ono uszkodzone w czasie transportu oraz czy wszystkie elementy wyposażenia są w komplecie z maszyną. W przypadku zaistnienia jakichkolwiek wątpliwości nie wolno uruchamiać odkurzacza. Należy wówczas skontaktować się z dystrybutorem firmy **Numatic**. Jeśli urządzenie wykazuje uszkodzenia powstałe podczas transportu, nie należy go uruchamiać. Należy się zwrócić do serwisu lub sprzedawcy towaru. Nieprzestrzeganie powyższej instrukcji może łączyć się z zagrożeniem życia i mienia. W przypadku jakichkolwiek wątpliwości należy się zwrócić do sprzedawcy. Opakowanie jest w 100% wykonane z materiałów nadających się na surowce wtórne i jest oznakowane symbolem surowców wtórnych.

**UWAGA:** Opakowanie maszyny (torebki plastikowe, spinacze itd.) może stanowić potencjalne zagrożenie i dlatego powinno być trzymane z dala od dzieci i osób trzecich. Akcesoria wyposażenia standardowego maszyny znajdują się wewnątrz opakowania.

**UWAGA:** Nie wolno czyścić (zbierać) płonących lub gorących materiałów. Nie wolno zasysać (zbierać) rozpuszczalników, substancji toksycznych, palnych lub wybuchowych oraz silnie żrących kwasów. Odkurzacz **NIE MOŻE BYC WYKORZYSTYWANY** do zbierania substancji lub pyłów o zdolnościach wybuchowych jak np. mąka, grafit, pył lakierniczy powstały po szlifowaniu lakierowanego drewna, czy elementy drewniane pokryte świeżym lakierem.

## Instrukcje bezpieczeństwa

- Przed podłączeniem do prądu należy sprawdzić, czy napięcie w sieci zasilającej odpowiada napięciu podanemu na tabliczce znamionowej.
- Odkurzacz musi być używany tylko zgodnie z przeznaczeniem tzn. **do czyszczenia na sucho**.
- Używanie urządzenia do innych celów (**np. używanie na mokro do zbierania wody**) jest zarówno **niewłaściwe jak i niebezpieczne**.
- Po podłączeniu odkurzacza do prądu, nie wolno trzymać dyszy i ssawy blisko wrażliwych części ciała, takich jak oczy, usta, uszy itd.
- Odkurzacz nie jest zabawką i **nie powinno się nigdy pozostawiać go bez nadzoru w obecności dzieci lub osób trzecich**.
- Należy pamiętać o wyjęciu wtyku zasilania z gniazda w czasie, gdy odkurzacz nie jest używany.
- Nie wolno podnosić maszyny za przewód ani wyszarpywać wtyczki z gniazda.
- Przed użyciem należy sprawdzić wszystkie przewody. Nie wolno używać urządzenia w przypadku wykrycia wadliwych przewodów zasilających.
- Dodatkowe przewody przedłużające i wtyczki powinny być trzymane z dala od wilgotnych powierzchni (maks. 15m długości, przekroju 3x1,5mm<sup>2</sup>)
- Należy pamiętać o odłączeniu maszyny od prądu przed zdjęciem obudowy lub w celu konserwacji, itp.
- Maszyny nie wolno nigdy zanurzać w wodzie. Nie wolno używać do mycia maszyny rozpuszczalników ani silnych detergentów.
- Nie wolno używać odkurzacza w miejscach nasyconych gazami gdyż istnieje niebezpieczeństwo wystąpienia niekontrolowanego wybuchu.
- Maszyna seryjnie wyposażona jest w akcesoria ze stali nierdzewnej.
- Maszyny nie wolno używać na powierzchniach zewnętrznych lub wilgotnych.
- Maszyna przeznaczona jest do użytku tylko wewnątrz zadanych budynków.
- Nie wykonuj samodzielnie żadnych napraw, skontaktuj się z serwisem.
- Nie wypinaj wtyczki zasilającej z gniazda poprzez pociągnięcie za przewód zasilający.
- Powierz urządzenie kompetentnej osobie.
- Utrzymuj wszystkie filtry w czystości.
- Sprawdzaj przed każdym uruchomieniem czystość filtrów, zbiorników i przewodów.
- Urządzenie jest wykonane w II klasie bezpieczeństwa.

Producent, dystrybutor ani importer nie odpowiada za obrażenia osób i zwierząt oraz zniszczenia obiektów spowodowane niewłaściwym lub nieracjonalnym użytkowaniem maszyny oraz nieprzestrzeganiem instrukcji w jakikolwiek sposób.

## Podłączenie elektryczne urządzenia:

Należy przestrzegać obowiązujących przepisów lokalnych Zakładu Energetycznego. Zgodnie z przepisami uziemienie urządzenia zależy od zastosowanego przy nim przewodu zasilającego. Przed przystąpieniem do jakiegokolwiek czynności czyszczenia lub konserwacji, należy **BEZWARUNKOWO** wyciągnąć wtyczkę z gniazdka sieciowego.

**W RAZIE WYSTĄPIENIA JAKICHKOLWIEK PROBLEMÓW, SPIĘĆ CZY INNYCH USZKODZEŃ NIGDY NIE DOKONUJ NAPRAW SAMODZIELNIE. SKONTAKTUJ SIĘ Z NAJBLIŻSZYM AUTORYZOWANYM SERWISEM.**

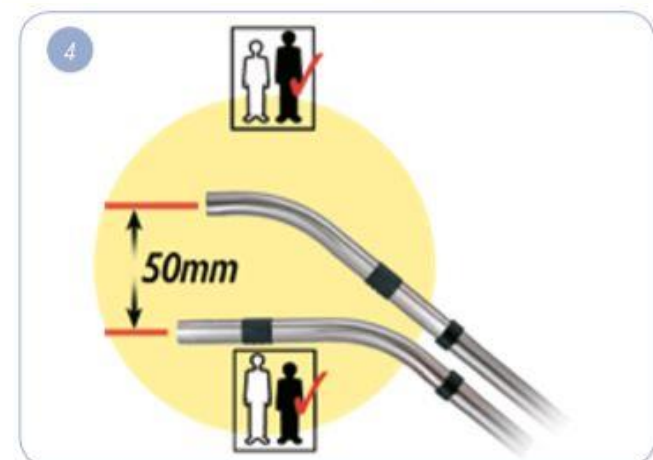
## UWAGA:

Jak każde urządzenie elektryczne, Henry Allergy wymaga uwagi i obserwacji w czasie pracy, rutynowe przeglądy urządzenia zapewniają bezpieczną eksploatację. Błędy w niezbędnej obsłudze urządzenia zastosowanie nieoryginalnych podzespołów wymiennych może w konsekwencji doprowadzić do sytuacji, w której urządzenie stanie się niebezpieczne dla operatora jak i osób trzecich. Konsekwencją powyższego jest odstąpienie producenta od odpowiedzialności za bezpieczeństwo wyrobu.

Urządzenie zostało zaprojektowane do użytkowania z oryginalnym osprzętem i akcesoriami, stosowanie innych akcesoriów lub osprzętu może zagrozić bezpieczeństwu operatora, osób trzecich lub wytrzymałości urządzenia. Lista dostępnych akcesoriów lub osprzętu dostępna jest u najbliższego dealera.

**USZKODZONE PRZEWODY ELEKTRYCZNE MOŻE WYMIENIAĆ TYLKO PRZESZKOLONY PERSONEL LUB AUTORYZOWANY SERWIS.**

## Przygotowanie do pracy

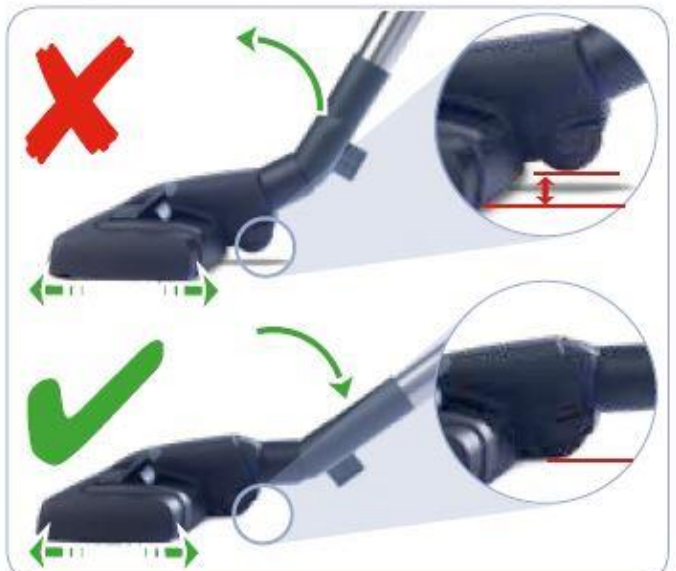


## Akcesoria podstawowe



## Przygotowanie do pracy

Podłącz odkurzacza do gniazda sieciowego (zapali się czerwona lampka po podłączeniu wtyczki do sieci) uprzednio rozwijając cały przewód ze zwijaka a następnie wciśnij czerwony przycisk START z pozycji „0” na pozycję „I”. Moc ssania można regulować dodatkowo za pomocą obrotowej nakładki na rurze ssącej.



## Wymiana worka

Aby wymienić worek, po wyłączeniu odkurzacza i przewodu z sieci, odepnij na bok zatrzaski głowicy (**UWAGA - przy pierwszym otwieraniu zaczepy mogą ciężko się odpinać**), podnieś głowicę, zdejmij filtr czapkowy, zdejmij worek, jeśli jest pełny, zamknij go i wyrzuć. Załóż nowy worek. Załóż filtr i głowicę oraz zapnij zatrzaski. Zamocuj wąż ssący oraz wymagane akcesoria i ssawki.



## Wymiana filtra



## Przechowywanie urządzenia

Po zakończonej pracy odłącz odkurzacz z sieci i zwiń przewód zasilający za pomocą korbki / wbudowanego zwijacza przewodu. Ssawkę wraz z rurami i wężem można zaparkować pionowo w uchwycie umieszczonym z tyłu odkurzacza. Wyjmujemy ssawkę z zaczepu unosząc ją TYLKO do góry.



**PRODUCENT:**

NUMATIC INTERNATIONAL  
MILLFIELD ROAD, CHARD,  
SOMERSET, TA20 2GB,  
WIELKA BRYTANIA

**IMPORTER:**

POLOR SP. Z O.O.  
UL. WŁADYSŁAWA IV 1  
70-651 SZCZECIN  
TEL +48 91 822 88 00

**UWAGA! Urządzenia nie wolno wyrzucać do śmietnika.**



Od 1 stycznia 2016 r. zasady postępowania ze zużytym sprzętem elektrycznym i elektronicznym określa ustawa z 11 września 2015 r. o zużytym sprzęcie elektrycznym i elektronicznym (Dz. U. z 2015 r. poz. 1688) oraz Dyrektywa Europejska 2002/96/EC. Urządzenie należy zutylizować w specjalnych punktach skupu zużytego sprzętu elektrycznego.

**Masz problem z obsługą urządzenia bądź pytania techniczne?**

**ZADZWOŃ LUB NAPISZ**

**+48 510 139 686    [info@sklepnumatic.pl](mailto:info@sklepnumatic.pl)**

opłata za połączenie wg taryfy operatora jak połączenie do sieci komórkowej